

Près de 700 personnes accueillies sur l'ensemble de nos dispositifs d'hébergement  
Soit 35% de plus qu'en 2007

Plus de 500 personnes ont bénéficié d'un accompagnement socioprofessionnel  
(Adaptation à la Vie Active - Chantiers d'insertion - Entreprises d'Insertion)

## EDITO

A l'aube de notre Assemblée Générale, si nous égrenons les événements particuliers de l'année écoulée, cela se bouscule au portillon. *Réorganisation* de nos activités de restauration à Maxéville et à Sion, *consolidation* de l'entreprise d'insertion AS BATI, *gestion* des dispositifs d'accueil CHRS-Urgence-Stabilisation, *nécessité* de la mise aux normes d'une cuisine centrale, *transfert* de Triballe suite à un incendie, *entrée* de représentants des personnels au Conseil d'Administration, *évaluation* de nos missions Insertion-Hébergement sur le territoire Terres de Lorraine, *projet* d'une maison relais à Toul...le tout mêlé au quotidien habituel interne du groupe SAUVOY ainsi qu'à notre souci permanent d'accueillir, héberger, remettre en activité nos concitoyens en difficulté sociale.

Pour ne pas faire simple, ajoutons-y les attentes, espoirs, incertitudes d'un horizon chargé, lié au Grenelle de l'insertion, à la Révision Générale des Politiques Publiques, à la modernisation promise de l'Insertion par l'Activité Economique.

Sur le terrain, nous constatons que la précarité et l'exclusion progressent. Quel rôle veut-on faire jouer aux acteurs associatifs que nous sommes dans la lutte contre les exclusions? Accueillir, accompagner des personnes pour leur permettre d'accéder au droit commun du logement, de l'emploi, de la santé? Ou bien...prendre en charge les plus désocialisés, dans une logique de mise à l'abri, sans perspectives de retour au droit commun.

Au Sauvoy, nous demeurons lucides et résolus. Lucides dans notre volonté de faire association pour apporter une plus value au corps social;résolus à ne pas être confinés dans un statut de simple prestataire, à nous faire entendre pour faire approuver lorsqu'il le faut, proposer quand c'est le cas, dénoncer quand cela s'impose, affirmer et démontrer de manière forte qu'aujourd'hui encore le travail social sert à quelque chose.

Le Président,  
Gérard BERBAIN

## LE CONSEIL DE VIE SOCIALE

Je suis devenue présidente du Conseil de Vie Sociale en novembre 2007. La première fois que j'ai participé à ce type de réunions, j'étais venue avec des idées de différents résidents que je représentais et avec qui je communiquais. A ce jour, nous avons avancé sur un des projets intitulé « le petit marché ».

Nous avons un deuxième projet qui a du mal à progresser, il se nomme « échanges de savoirs ». Le but est que les nouveaux résidents rencontrent les anciens.

Mon ressenti sur l'utilisation du C.V.S. au sein du Grand Sauvoy est qu'il permet de voir comment les résidents peuvent s'investir quand ils trouvent du temps libre, car le but est de se réinsérer professionnellement. Pour cela, le C.V.S. a mis en place un temps de permanence une fois par semaine pour que les résidents puissent nous rencontrer.

Dernièrement, le C.V.S. a organisé une assemblée des résidents. Elle s'est bien déroulée, nous y avons expliqué le fonctionnement et le besoin de ce dispositif pour chacun, ainsi que les diverses activités que nous voulions proposer.

La Présidente du C.V.S.  
Anne Marie Grossmann.



## ZOOM SUR UNE ACTION COLLECTIVE ... QUI PULSE !

L'action **Sauvoy Sport** est impulsée par notre association depuis 2003. Elle bénéficie de l'agrément jeunesse et sport depuis décembre 2006. Depuis septembre 2003, trois éducateurs du Centre d'Hébergement et de Réinsertion Sociale (titulaire d'un diplôme d'instructeur sportif) animent des séances d'initiation à différents arts martiaux et sports de combat..

### Nous utilisons le sport comme support dans la mise en œuvre d'actions éducatives :

- \* En valorisant l'individu au travers de l'exercice physique, nous lui permettons de reprendre confiance en lui, de se réapproprier progressivement son corps, lui faire prendre conscience de ses capacités, et lui permettre de les améliorer dans la durée.
- \* Ces cours collectifs favorisent le lien social, ce sont des moments d'échanges, de partage, qui permettent à l'individu de (ré) apprendre à entrer en contact avec autrui, et développer son esprit de camaraderie.
- \* Ces séances permettent l'apprentissage de règles essentielles à la vie en communauté, le savoir-vivre, la politesse, le respect.
- \* Il va sans dire que l'action initiation sports de combat est une action structurante dans le temps, et permet d'aborder des sujets aussi intimes que la santé, l'hygiène corporelle et alimentaire.
- \* La double sensibilité éducateur spécialisé/sportif, nous permet de mettre l'accent sur la prévention de la violence et des actes d'incivilité. Permettre aux auteurs de mesurer les conséquences de leurs actes, et de les réparer.

**Sauvoy sport** travaille en collaboration avec deux associations de l'agglomération nancéenne :

- \* Avec le service d'investigations de l'association « REALISE », nous sommes intégrés aux sessions de travail sur « la violence » qui sont organisées dans le cadre de la réparation pénale des mineurs.
- \* Une convention de partenariat est mise en place avec l'association « terres à vivres ». Cette action nommée « homme et violence » se propose de prendre en charge les personnes auteurs et victimes de violences, sur injonction du juge ou dans une démarche individuelle.



### L'année sportive 2008 :

41 personnes ont participé aux 16 cours dispensés au DOJO du Grand Sauvoy.

2 démonstrations ont été effectuées par les usagers du CHRS

\* au forum associatif organisé au Conseil Général de Meurthe et Moselle sur la thématique « Précarité-violence ».

\* lors de la manifestation « l'été au Grand Sauvoy » en juin 2008.

4 personnes ont participé à la course « LA CORRIDA » organisée par le journal l'Est Républicain le 28 Avril 2008 dans la catégorie entreprise.

1 sortie découverte a permis à 10 personnes de côtoyer le monde des sportifs de haut niveau lors de la coupe internationale de Taekwondo. Celle-ci était organisée au Palais des sports de Gentilly à NANCY le 28 et 29 mars 2008.



## C.H.R.S. :

283 prises en charge pour 263 personnes  
Durée moyenne de séjour : 8,5 mois

36,5 % sont des femmes  
236 personnes sont originaires de la Meurthe et Moselle dont 36% du Toulouis

Taux d'occupation moyen de l'année :

2004	2005	2006	2007	2008
99%	98,55%	102,79%	97%	98,58%

**STABILISATION : 32 personnes**

**A.L.T. : 10 personnes**

**DISPOSITIF HIVERNAL : 180 personnes**

**C.A.H.U.T. : 192 personnes**

## Accueil d'urgence, stabilisation, C.H.R.S. Un dispositif complémentaire, adapté, efficace

Depuis 2004, nous assurons chaque hiver l'accueil en urgence de personnes qui vivent à la rue en grande précarité et qui souvent n'ont pas de projets, ou de perspectives d'insertion à court terme.

Cela représente environ 200 personnes accueillies chaque année. Cependant, chaque printemps, à la fin de la période d'accueil hivernale, se reposerait la question de savoir à quoi cela sert de mettre des gens à l'abri l'hiver pour les remettre à la rue aux premiers beaux jours ?

Dans la foulée de l'action des « Don Quichotte » en 2006, le vote de la loi DALO en janvier 2007 a posé le principe de l'obligation d'hébergement qui garantit à chaque citoyen le droit à être décemment hébergé.

Pour autant, cette obligation légale ne se traduit pas systématiquement chez les personnes prises en charge par une volonté claire de s'inscrire dans une démarche de réinsertion.

Pour favoriser cette évolution, ont été créées les places de stabilisation qui permettent à des personnes très précarisées, de se sécuriser dans leur hébergement et de ce fait, de « poser les valises », de commencer à régler leurs problèmes de santé et d'envisager sereinement la possibilité d'entamer un parcours d'insertion avec l'accompagnement adapté d'un C.H.R.S et de retrouver au terme de ce parcours toute leur place dans la société.

C'est donc cet ensemble d'outils cohérents et adaptés qu'avec la DDASS de Meurthe et Moselle et nos partenaires C.H.R.S de Meurthe et Moselle nous avons mis en place progressivement ces dernières années.

Accueil d'urgence → Stabilisation → C.H.R.S.

Il nous reste maintenant à faire fonctionner ce dispositif dans la durée et notamment à faire en sorte qu'il soit en capacité d'accueillir en permanence les personnes qui en ont besoin. Cela suppose que les sorties soient suffisantes, donc, que les professionnels au travail soient efficaces et performants (ce qui est évidemment le cas !), mais aussi que l'environnement soit ouvert à ces publics et que nous ayons des offres de sortie en logement adapté pour certaines personnes qui ont besoin pour longtemps encore d'un accompagnement très spécifique.

Mener cette action reste un challenge difficile mais passionnant qui s'inscrit totalement dans le projet associatif du Grand Sauvois qui se donne comme mission :

**« l'accueil de toute personne qui en fait la demande en application du principe de non abandon ».**

Le Directeur,  
**Jean Marie MOREL.**

## CENTRE D'HEBERGEMENT & DE REINSERTION SOCIALE

Le CHRS du Grand Sauvois s'appuie sur les valeurs énoncées dans le projet associatif : « privilégier une démarche de responsabilisation et rejeter toute logique d'assistance. » Le projet associatif dit haut et fort qu'il croit en la capacité de chacun à trouver sa place dans la société, une place autonome et juste.

	MAXEVILLE+CUGN	TOUL	TOTAL
NOMBRE DE PERSONNES EN HEBERGEMENT AU 31/12/2007	92	39	131
NOMBRE DE PERSONNES ENTREES EN HEBERGEMENT EN 2008	123	29	152
NOMBRE DE PERSONNES PRISES EN CHARGE EN 2008	215	68	283
NOMBRE DE PERSONNES SORTIES AU COURS DE L'ANNEE 2008	119	38	157
NOMBRE DE PERSONNES EN HEBERGEMENT AU 31/12/2008	96	30	126

Cela oriente les missions du CHRS, qui se déclinent selon les axes suivants :

- \* Accueillir, héberger, nourrir, assurer l'hygiène et les soins élémentaires.
- \* Rétablir dans leurs droits à ressources et à couverture sociale les personnes accueillies (482 dossiers CMU créés ou régularisés, 556 ouvertures de droits RMI et APL, et 31 dossiers de surendettement effectués dans l'année).
- \* Assurer un accompagnement individualisé qui s'appuiera sur un contrat négocié.
- \* Utiliser la vie collective comme support éducatif préparant à l'autonomie.



\* Susciter et prendre en compte l'expression et la participation des usagers dans le fonctionnement du CHRS : (le Conseil de Vie Sociale se réunit 4 fois par an, les délégués ont à disposition un bureau afin d'organiser des temps de permanence du CVS une fois par semaine. Cette permanence est destinée aux usagers du CHRS désireux de transmettre critiques et propositions visant à améliorer la qualité de vie quotidienne et la prise en charge de chacun. Cette instance est un véritable lieu d'expression de la citoyenneté.)

\* Assurer des relais et des partenariats avec tout interlocuteur susceptible d'améliorer la prise en charge de la personne.

L'objectif de l'accompagnement social doit permettre une accession à :

- \* la citoyenneté par l'exercice des droits et la reconnaissance des devoirs de la personne.
- \* **des ressources.**

	Entrée		Sortie	
	nb	%	nb	%
AAH	11	8.02%	11	8.02%
ASSEDIC	14	10.21%	6	4.37%
Prestations familiales	2	1.45%	7	5.10%
Retraite	2	1.45%	2	1.45%
RMI	21	15.32%	33	24.08%
Salaire	16	11.73%	38	27.79%
Sans ressources	71	51.82%	40	29.19%
TOTAL	137	100.00%	137	100.00%

\* des compétences sociales de bases : savoir habiter, savoir gérer son budget...

\* **un logement décent, hors CHRS.**

Orientation	2005	2006	2007	2008
Locataires H.L.M. / Parc Privé	32.83%	33.49%	33.93%	<b>34.59%</b>
Retour dans sa famille d'origine ou nouvelle structure familiale	20.71%	31.60%	28.08%	<b>22.64%</b>
Dans un foyer - logement	17.68%	7.08%	11.69%	<b>7.55%</b>
Disparu (P.S.A. ...)	18.69%	13.21%	18.13%	15.09%
Autres (maison d'arrêt - hôtel - hôpital - autre CHRS structure médicalisée...)	10.09%	14.62%	8.17%	20.13%

## LES ACTIONS « SANTE »

L'infirmier et le « référent » santé, en lien permanent avec les équipes de travail social mènent plusieurs types d'activités :

- \* **Prises en charge individualisées**
- \* **Gestion et distribution de produits d'hygiène et de préservatifs**
- \* **Actions collectives :**

Les "Ateliers Cuisine Pédagogique" ont été développés en lien avec le CODES 54. A travers 6 journées, nous avons travaillé avec un groupe de résidents du CHRS sur les notions d'alimentation équilibrée, de cuisine à petits prix et de savoir-faire en cuisine.

Les "Ateliers Savoir Habiter" sont mis en place par l'équipe éducative du CHRS avec intervention du Pôle santé durant une séance pour informer nos résidents sur la gestion au quotidien de médicaments (constituer une trousse à pharmacie chez soi, le bon usage du médicament, etc).

Le Projet "Overdose de Proses" a mobilisé une dizaine de résidents du CHRS autour du groupe La Roulette Rustre pour l'écriture et la réalisation d'un CD 2 titres qui a été enregistré dans les studios de L'Autre Canal et pressé à 500 exemplaires. Les 15 séances de travail se sont finalisées par la participation du groupe de résidents au concert de L'Eté au Grand Sauvois.



## LA C.A.H.U.T.

(Coordination de l'Accueil et de l'Hébergement d'Urgence de Toul)

En 2007, la CAHUT est intervenue auprès de 161 personnes.

En 2008 ce sont **192 personnes** qui ont trouvé auprès de la CAHUT de Toul, des solutions locales de mise à l'abri.

C'est ainsi une augmentation de 30% de Toulousains en difficultés sur ce territoire lourdement touché par le chômage et la précarité.

Les jeunes et les familles mono parentales sont particulièrement touchés, et nous comptons cette année 65 personnes de moins de 30 ans en rupture d'hébergement, mais aussi 43 enfants accompagnés d'un ou de deux de leurs parents.

En 2008, les bureaux de la CAHUT ont déménagé pour prendre place au 45 rue de la Petite Boucherie à Toul. Cette nouvelle configuration, en plein cœur d'un quartier sensible où nombre d'habitants sont en difficulté sociale, fait évoluer ce service vers une mission d'accueil plus importante.

Personnes en couple	43	22.40%
Couples avec enfant (s)	24	12.50%
Couples sans enfant (s)	19	9.90%
<b>Célibataires</b>	<b>106</b>	<b>55.21%</b>
Célibataires avec enfant (s)	15	7.81%
Célibataires sans enfant	91	47.40%
Enfants	43	22.40%
<b>TOTAL GENERAL</b>	<b>192</b>	<b>100.00%</b>

MOTIF DE LA CRISE	TOTAL GENERAL	%
ABANDON DU LOGEMENT	27	14.06%
ARRIVEE EN France	9	4.69%
CONFLIT PARENTAL	54	28.13%
EXPULSION	23	11.98%
INSALUBRITE	18	9.38%
RUPTURE DU COUPLE	54	28.13%
SORTANT D'INCARCERATION	7	3.65%
<b>TOTAL GENERAL</b>	<b>192</b>	<b>100.00%</b>

### L'ADAPTATION A LA VIE ACTIVE

L'adaptation à la Vie Active est historiquement un des outils essentiels utilisés par le Grand Sauvoy qui, depuis plus de 30 ans gère un des plus anciens et des plus importants CAVA de France. Cet établissement dont les conditions d'exercice ont été précisées par le décret du 3 juillet 2001 a pour objet la remise en situation de travail des publics les plus éloignés de l'emploi, et notamment les personnes ressortissantes de l'Aide Sociale à l'hébergement.

Nous avons entamé en 2008 un travail de réflexion sur notre pratique de l'adaptation à la Vie Active. Il s'agit de mieux définir notre action, de préciser notre pédagogie, de définir notre méthodologie d'accompagnement des publics et, en un mot d'élaborer le projet d'établissement du CAVA.

Cette action se mène en concertation étroite entre les équipes de travailleurs sociaux du CHRS, du CAVA, les encadrants techniques et l'équipe emploi formation.

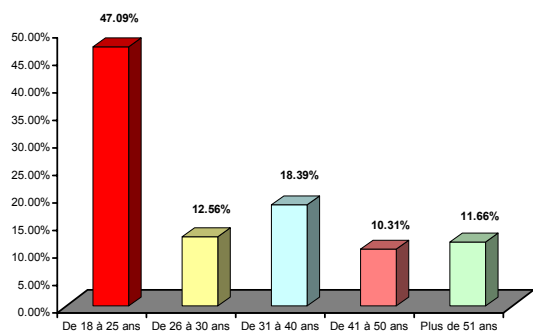
Elle se mène aussi en lien avec nos collègues du Gîte familial et de l'ALASA et avec le groupe de travail national sur l'Adaptation à la Vie Active initié par la DGAS et la FNARS nationale.

2008 a permis de débiter un travail de consolidation et de reconnaissance du CAVA en tant qu'outil d'accompagnement social des personnes les plus éloignées de l'emploi.

Donner de la qualité et plus d'adaptation encore autour des activités en travaillant avec les équipes de monitorat technique, les équipes de travailleurs sociaux et celle chargée de l'accompagnement emploi formation, a été l'objectif prioritaire de cette année.

Transversalité, rapprochement des équipes autour de l'élaboration du projet d'établissement AAVA, de l'écriture du livret d'accueil et de règlement intérieur, sensibilisation des bénéficiaires quant à la mise en œuvre d'un conseil de vie sociale, sont autant de chantiers qui donnent du sens à ces Actions d'Adaptation à la Vie Active, et qui permettent aux usagers de se (ré) entraîner à l'exercice de leur citoyenneté.

#### REPARTITION PAR AGE



**223 personnes accueillies**

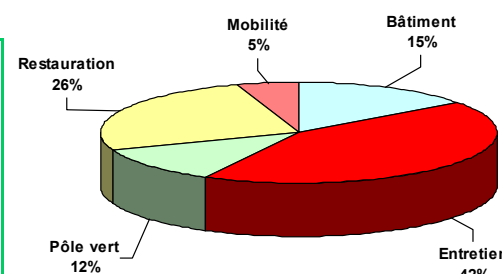
#### 159 stagiaires pour 191 prises en charge

62% sont orientés dans le cadre d'une prise en charge C.H.R.S.  
26% orientés par les services sociaux partenaires  
12% se sont présentés spontanément  
16,5% sont sortis vers un emploi (CDD et contrat aidé)

#### 64 en contrat (38 C.A.V et 26 C.A.E.)

7% sont orientés dans le cadre d'une prise en charge C.H.R.S.  
30% orientés par l'ANPE  
10% orientés sont des candidatures spontanées  
53% orientés par les services sociaux partenaires  
32% sont sortis vers un emploi (CDD). 1 personne est sortie pour un CDI

#### REPARTITION PAR ACTIVITE



### LES CHANTIERS D'INSERTION

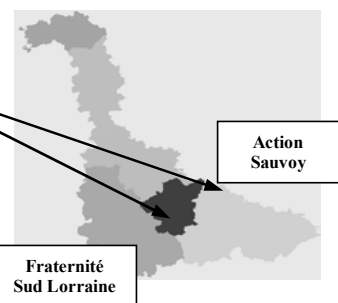
Les chantiers en 2008 ce sont :

#### Une contribution au développement territorial

7 chantiers d'insertion  
Deux territoires

120 offres d'emploi

Dans des activités diverses :  
Espaces verts, Bâtiment, Repassage, restauration et Maraichage



Les 7 chantiers d'insertion ont contribué à proposer à **215 personnes** d'accéder à un contrat de travail dont 67% en CAV et 33% en CAE.

#### Une contribution à l'activité économique

La contrainte économique sur les chantiers d'insertion est de plus en plus forte compte tenu des diminutions progressives des subventions publiques. Force est de constater, si l'on compare les trois derniers exercices, que nous sommes passés d'un chiffre d'affaire qui représentait en 2006 18% du budget d'action Sauvoy à 30% en 2008. Pour Fraternité Sud Lorraine nous sommes passés d'un chiffre d'affaire de 16% en 2006 à 22% en 2008



#### L'intégration en milieu de travail d'un public demandeur d'emploi

Les personnes accueillies sont bien **prioritaires dans le cadre des politiques de l'emploi** : 58% n'ont aucun diplôme, 57% sont bénéficiaires du RMI, 56% chômeurs longue durée, 17% jeunes CIVIS, 9% bénéficiaires de l'Allocation Spécifique de Solidarité, 9% ont plus de 50 ans.

Outre le travail d'accompagnement réalisé sur le contrat de travail et son cadre, les objectifs principaux d'accompagnement fixés à l'entrée des chantiers sont : Acquisition de compétences professionnelles (47%), mobilisation dans la recherche d'emploi (35%), reprise de confiance et travail sur les difficultés personnelles (32%) et aide à la définition d'un projet professionnel (32%).

#### Une professionnalisation du public accueilli

L'année 2008 marque des efforts considérables de professionnalisation du personnel en insertion.

Les encadrants techniques sont de plus en plus sensibilisés à l'accompagnement des personnes en matière d'acquisition de compétences professionnelles :

La participation active de certains d'entre eux à l'élaboration de référentiels de compétences professionnelles impulsée par l'AFPA a largement contribué à générer cette dynamique sur les chantiers.

De même, 43% des personnes accueillies en 2008 ont pu bénéficier d'une formation prise en charge dans le cadre de leur contrat de travail grâce à un financement d'AGEFOS PME.

#### Un accompagnement vers l'emploi et des objectifs de résultats

L'année 2008 marque un travail d'accompagnement vers l'emploi et la formation professionnelle.

Ainsi sur les 112 personnes sorties du dispositif durant l'année 2008, 55% ont accédé à un emploi (tous types de contrats confondus) et à une formation qualifiante (contre 43% en 2007)

Cet accompagnement a contribué à mobiliser des outils d'immersion en entreprise comme par exemple

**47 Evaluations en Milieu de Travail.** Le contact avec les entreprises du secteur marchand est de plus en plus important.

#### Une démarche de professionnalisation des acteurs engagée

Le Grand Sauvoy a mis en place en partenariat avec l'IRTS une formation action avec le personnel intervenant sur les chantiers d'insertion afin de nous accompagner dans une démarche d'évaluation et de mettre davantage en exergue la plus value insertion mise en œuvre sur les chantiers. Outre le fait que cette formation contribue à renforcer les réflexions en commun et créer une véritable culture du Grand Sauvoy autour de ce dispositif, nous devrions très prochainement expérimenter un outil qui consiste à partir d'une grille d'évaluation à faire ressortir la progression du public accueilli dans différents secteurs (acquisition de compétences, règlement de problèmes sociaux, mobilisation dans la recherche d'emploi...). La formation prend fin en avril 2009.

**Un grand merci aux équipes de conseillers emploi formation et d'encadrants pour leur patience et leur active participation.**

#### Chantier bâtiment de Sion : une réussite en matière de formation

Depuis 2003, le Grand Sauvoy est l'opérateur d'un chantier d'insertion à Sion.

Le site de Sion, propriété du Conseil Général de Meurthe et Moselle est un véritable support pédagogique d'apprentissage de gestes professionnels.

C'est pourquoi il a été décidé en concertation avec le Conseil Général de Meurthe et Moselle de mener sur ce chantier d'insertion une expérience originale de professionnalisation par la formation.



Ainsi, une convention avec l'AFPA a été conclue de manière à proposer aux personnels en insertion de se qualifier durant leur contrat de travail et sur leur lieu de travail en qualité de peintre et plaquiste.

12 personnes ont suivi la formation. 12 se sont présentées pour le Certificat de Compétences Professionnelles de Peinture et 7 pour celui de plaquiste. Le chantier a enregistré 100% de réussite à la formation.

De même, parmi les personnes sorties en 2008, 79% ont accédé à un emploi.

**Félicitations aux professionnels de l'encadrement et de l'accompagnement du Grand Sauvoy et de l'A.F.P.A. mais surtout aux personnels en insertion pour cette belle réussite**

*Concernant nos entreprises d'insertion voir en page 4*

## LES ENTREPRISES D'INSERTION

	TRIBALLE	SAUVOY RESTAURATION
<b>Supports d'activité</b>	* Tri et réfection de palettes * Tri de déchets * Prestations diverses aux entreprises	* Service traiteur et location de salle Maxéville * Préparation et livraison de repas pour portage à domicile * Service restaurant Brasserie Hôtellerie à Sion
<b>Bilan 2008 de l'activité</b>	L'incendie des locaux en juin 2008 a contribué pour une partie à renforcer une baisse du chiffre d'affaire et à diminuer la masse salariale soit les postes en insertion.	* Augmentation du chiffre d'affaires en partie liée par le développement de l'activité de portage de repas. * Augmentation des matières premières * Diminution de la masse salariale liée à la difficulté de recruter du public en insertion sur des postes de serveur (problème d'horaires et de mobilité)
<b>Bilan social 2008 Les effectifs</b>	<b>41 personnes</b> salariées en insertion en 2008 4 femmes et 22 bénéficiaires du RMI	<b>28 personnes</b> salariées en insertion en 2008 53% de femmes, 53 % de bénéficiaires de RMI
<b>Les sorties</b>	58% des personnes sorties sont en situation d'emploi 13 % en formation ou en attente d'une formation	24% de sorties vers l'emploi 9% de sorties vers la formation qualifiante

## Le secteur de l'IAE : Un secteur en mouvement

La loi du 1er décembre 2008 qui généralise le Revenu de Solidarité Active prévoit également une modernisation du secteur d'Insertion par l'Activité Economique. Ceci va nous obliger à renégocier avec les Pouvoirs Publics l'ensemble de nos conventions, et ces négociations vont se caractériser par le passage d'une logique de moyens à une logique de résultats.

\* La transparence voulue par la LOLF se traduit par une négociation appelée dialogue de gestion, entre les SIAE et les financeurs. Cette négociation se fera autour d'un projet d'insertion élaboré par chacune des SIAE.

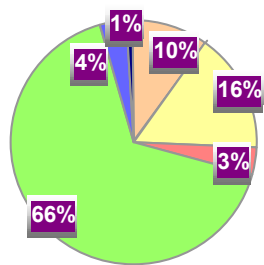
Nous craignons que ces évolutions ne se traduisent à terme par le fait que les financements accordés soient liés aux résultats obtenus.

\* Les indicateurs principaux de résultats seront le retour à l'emploi avec une répartition comme suit :

- 60% de sorties dynamique
- 25% de sorties vers emploi durable (CDI, CDD plus de 6 mois)

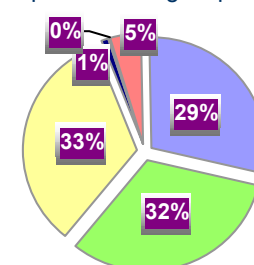
Il est prévu par ailleurs une refonte du contrat aidé avec la création du Contrat Unique d'Insertion qui pourrait être applicable au 1er janvier 2010 .

Répartition des charges d'exploitation en K€ : 8 959 K€



■ Achats de marchandises	■ Autres achats et ch. Ext.
■ Impôts et taxes	■ Salaires et ch. de personnel
■ Dotations amortis et prov.	■ Autres charges

Répartition des produits du groupe en K€ : 8 858 K€



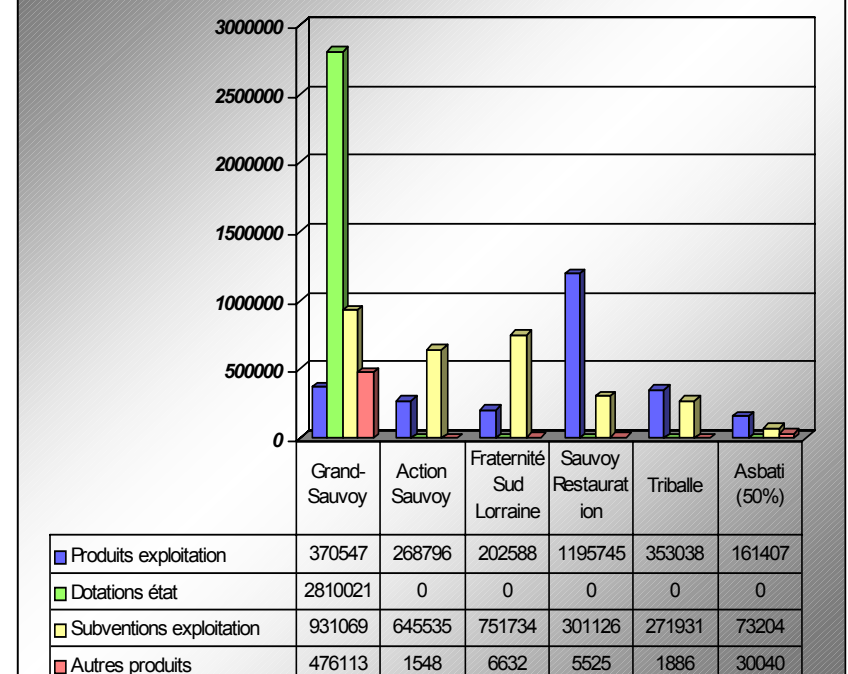
■ Produits exploitation	2552	■ Dotations état	2810
■ Subventions exploitation	2974	■ Reprise s/amts et prov.	106
■ Cotisations	10	■ Autres produits	405

Le résultat consolidé du groupe Sauvoy affiche pour l'année 2008 un déficit de -49631 €. Toutefois, 5 structures sur les 6 présentent un résultat positif. Globalement, on note un accroissement des produits d'exploitation de 5,35%, malgré une chute de 37% des activités de Triballe, liée en partie aux destructions des installations sur le site de Velaine. Ainsi, le groupe Sauvoy poursuit ses efforts de production et de commercialisation avec l'objectif de renforcer les partenariats existants avec les entreprises et autres collectivités en offrant des prestations adaptées et de qualité. Les résultats de l'entreprise d'insertion Sauvoy Restauration sont à l'équilibre ainsi que ceux des ateliers du Grand Sauvoy. Les Associations filiales Action Sauvoy et Fraternité Sud Lorraine, gérant les chantiers d'insertion, présentent respectivement des excédents de 2521€ et 7108€. Quant à AS BATI, entreprise d'insertion du bâtiment créé en partenariat avec l'A.R.S., qui poursuit ses démarches "qualité", affiche un résultat global de 9535€. Le groupe est attentif aux perspectives économiques et s'emploie à mettre en oeuvre les moyens d'assurer l'adaptation et l'organisation des activités.

## COMPTE DE RESULTAT GROUPE GRAND SAUVOY

	31/12/2008	31/12/2007
<b>PRODUITS D'EXPLOITATION</b>		
Montant net des produits exploitation	5 362 142.00 €	5 130 158.00 €
Production immobilisée	- €	7 484.00 €
Subventions d'exploitation	2 974 599.00 €	2 836 292.00 €
Reprises s/amts, dépréciati et prov.	106 301.00 €	74 646.00 €
Cotisations	10 185.00 €	9 160.00 €
Autres Produits	405 258.00 €	350 296.00 €
<b>Total des produits d'exploitation</b>	<b>8 858 485.00 €</b>	<b>8 408 036.00 €</b>
Achats de marchandises et matières	894 421.00 €	808 888.00 €
Variation de stocks	3 922.00 €	6 494.00 €
Autres achats et charges externes	1 424 148.00 €	1 299 314.00 €
Impôts et taxes	309 473.00 €	300 477.00 €
Salaires et charges de personnel	5 932 370.00 €	5 575 292.00 €
Dotations amortissements et prov.	315 531.00 €	325 303.00 €
Autres charges	79 268.00 €	61 918.00 €
<b>Total des charges d'exploitation</b>	<b>8 959 133.00 €</b>	<b>8 377 686.00 €</b>
<b>RESULTAT D'EXPLOITATION</b>	<b>- 100 648.00 €</b>	<b>30 350.00 €</b>
Produits financiers	11 361.00 €	6 159.00 €
-Charges financières	47 505.00 €	29 953.00 €
Produits exceptionnels	100 430.00 €	46 001.00 €
-Charges exceptionnelles	40 981.00 €	41 579.00 €
-Impôts sur les bénéfices	1 785.00 €	3 397.00 €
Report de ressources non utilisées	40 746.00 €	24 266.00 €
-Engagements à réaliser	11 250.00 €	26 850.00 €
<b>EXCEDENT OU DEFICIT</b>	<b>- 49 631.00 €</b>	<b>4 998.00 €</b>
<b>RESULTAT CONSOLIDE</b>		
Résultat le Grand-Sauvoy	5 831.00 €	3 569.00 €
Résultat Action Sauvoy	2 521.00 €	532.00 €
Résultat Fraternité Sud Lorraine	7 108.00 €	1 906.00 €
Résultat Triballe	69 984.00 €	1 209.00 €
Résultat Sauvoy Restauration	125.00 €	668.00 €
Résultat AS BATI (50%)	4 768.00 €	2 886.00 €
<b>RESULTAT</b>	<b>-49 631.00 €</b>	<b>4 998.00 €</b>

Les produits : 8 408 036€ en 2007; 8 858 485€ en 2008



## A la question « Que pensez-vous du Grand Sauvoy ? », une résidente répond :

« J'ai souvent eu la haine envers ce foyer, notamment à cause de certains articles du règlement (horaires de visite, minuscule paie d'A.V. A., suivis des éducateurs ...). Plusieurs fois, j'en ai eu marre de me justifier et il est vrai qu'il est dur d'obtenir la confiance du personnel éducatif quand on a été toxicomane (car ce sont tous des menteurs, les vilains !). Ce « séjour » au Grand Sauvoy est un combat permanent qui me permet de sortir peu à peu la tête de l'eau ».

Bettie

## ZOOM sur TRIBALLE

2008 fut une année très difficile pour Triballe. Elle fut marquée notamment par un 1er semestre catastrophique avec une baisse considérable de l'activité palettes, et un incendie à la fin du semestre qui nous a obligé à redéployer l'activité sur notre site de Toul, et a contribué largement à diminuer l'activité pendant les mois de juin, juillet et août.

Cette situation nous a amené dans un 1er temps à resserrer considérablement notre activité et à diminuer de manière importante les postes d'insertion, on est passé de 22 postes au mois de mai à 14 postes au mois d'octobre. Grâce à cette réduction, à l'énergie, et au dynamisme déployés par l'équipe de Triballe, le dernier semestre (de juillet à décembre) s'est équilibré sur le plan économique.

Ces éléments nous permettent d'espérer que l'année 2009 sera l'année du redémarrage de l'entreprise Triballe grâce notamment à l'embauche d'un cadre développeur, financée sur les premiers mois 2009 par la D.D.T.E.F.P. de Meurthe et Moselle. Nous tenons particulièrement à sauver l'entreprise, car depuis sa création en 2000, Triballe a toujours été un excellent outil d'insertion professionnelle avec chaque année des taux de sorties vers l'emploi supérieurs à 50 %.

## RENSEIGNEMENTS UTILES

## Le Grand Sauvoy à Maxéville :

Association (répondeur) :	03.83.96.80.17
Grand Sauvoy, standard :	03.83.96.37.53
Grand Sauvoy, fax :	03.83.98.62.01
Direction :	03.83.96.80.01
Service Social :	03.83.96.81.26
Equipe Emploi Formation :	03.83.96.80.05
Service Restauration :	03.83.96.80.08

## Le Grand Sauvoy sur le site de Toul :

Standard :	03.83.43.03.18
Fax :	03.83.43.06.10
C.A.H.U.T. :	03.83.63.79.01
Triballe, standard :	03.83.43.85.92
Triballe, fax :	03.83.43.85.91

## Le Grand Sauvoy sur le site de Sion :

Hostellerie de Sion :	03.83.52.39.98
Fax :	03.83.52.62.95

Adresse e-mail : sauvoy@sauvoy.com  
Site internet : www.sauvoy.com